



РУКОВОДСТВО ПО ЭКСПЛУАТАЦИИ

Elo Touch Solutions
PayPoint Android™ Ред. В



Данный документ запрещается полностью или частично воспроизводить, передавать, переписывать, сохранять в поисковой системе, переводить на любые языки, включая компьютерные, в любом виде и любым способом, включая, в том числе, электронные, магнитные, оптические, химические, ручные способы, без предварительного письменного разрешения компании Elo Touch Solutions, Inc.

Ограничение ответственности

Информация, приведенная в этом издании, подлежит изменению без уведомления. Компания Elo Touch Solutions, Inc. и ее филиалы (совместно именуемые «Elo») не предоставляют каких-либо заявлений или гарантий касательно приведенных в настоящем руководстве сведений и, в частности, не дают подразумеваемых гарантий коммерческого качества или пригодности для определенной цели. Elo сохраняет за собой право проверять данный документ и вносить в него изменения без уведомления.

Сведения о товарных знаках

AccuTouch, CarrollTouch, Elo, Elo (логотип), Elo Touch, Elo Touch Solutions, Elo TouchSystems, IntelliTouch, iTouch, SecureTouch, TouchTools и VuPoint являются товарными знаками, принадлежащими компании Elo и ее дочерним компаниям. Windows является товарным знаком корпорации Майкрософт.

Android – товарный знак компании Google LLC.

Содержание

Раздел 1: Введение	4
Раздел 2: Извлечение из упаковки и эксплуатация PayPoint	5
Раздел 3: Техническая поддержка и обслуживание	12
Раздел 4: Правила техники безопасности	19
Раздел 5: Нормативная информация	20
Раздел 6: Гарантийная информация	24

Раздел 1: Введение

Описание изделия

Кассовый терминал Elo PayPoint представляет собой многофункциональный кассовый аппарат на платформе Android, оснащенный встроенным чековым принтером, считывателем магнитных карт, сканером штрих-кодов, кассовым ящиком и дисплеем для покупателей. В дополнение ко встроенным периферийным устройствам система оснащена портом USB для подключения внешних устройств USB.

Меры предосторожности

Чтобы максимально продлить срок службы изделия и обеспечить безопасность пользователя, соблюдайте все предупреждения, меры предосторожности и рекомендации по техническому обслуживанию, приведенные в руководстве по эксплуатации. Подробные сведения о безопасности приведены в разделе 6.

В настоящем руководстве содержится важная информация для правильной установки сканера. Перед установкой и включением нового сканера внимательно прочтите настоящее руководство, особенно главы по установке, настройке и эксплуатации.

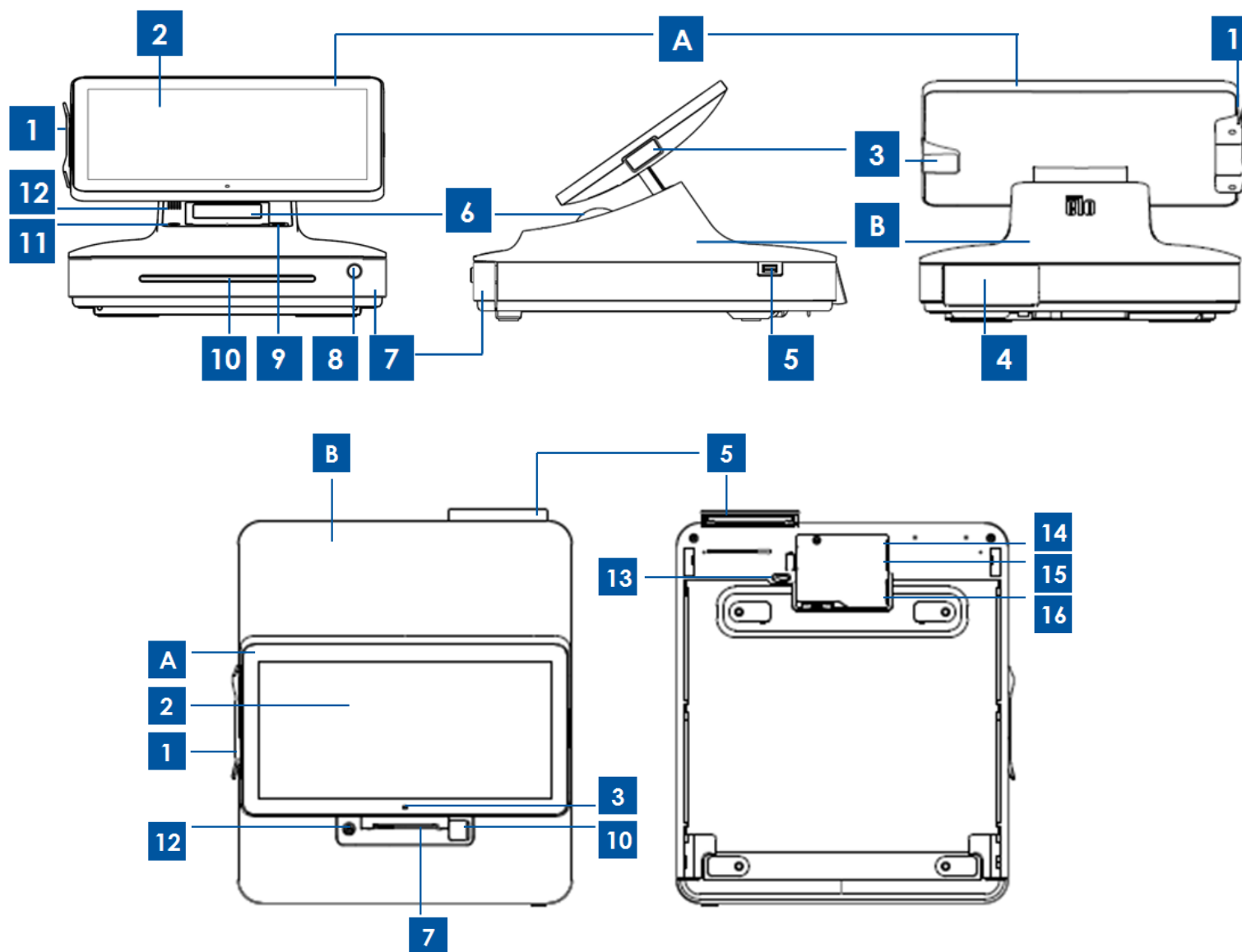
Раздел 2: Извлечение из упаковки и эксплуатация PayPoint

Комплектность

В комплект изделия входят следующие компоненты:

- Кассовый терминал PayPoint Android
- Краткое руководство по установке
- Кабель питания для PayPoint (цвет должен соответствовать цвету корпуса PayPoint)
- 2 рулона бумаги для чеков
- 2 ключа для выдвижного кассового ящика

Компоновка Elo PayPoint Register



А. Дисплей кассового терминала			
1	MSR	2	Основной дисплей
3	Сканер штрих-кодов		
Б. Основание кассового терминала			
4	Дисплей для покупателей	5	Порт USB 2.0
6	Чековый принтер	7	Порт для денежного ящика
8	Замок выдвижного кассового ящика	9	Кнопка открывания крышки принтера
10	Отверстие для проверки/носителя	11	Чековый принтер
12	Громкоговоритель	13	Фиксатор выдвижного кассового ящика
14	Порт Ethernet	15	Порт Mini USB 2.0
16	Порт электропитания	-	-

Дисплей кассового терминала

Дисплей Elo PayPoint Register переворачивается, позволяя покупателям самостоятельно производить оплату, проведя магнитной картой по считывателю, и предоставлять разрешение на транзакцию, поставив подпись на сенсорном экране.

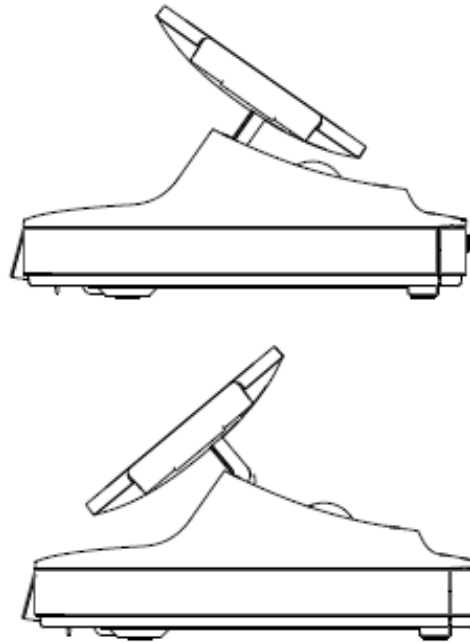


Рисунок 3. Дисплей Elo PayPoint переворачивается и допускает два положения:

Кассовый терминал Elo PayPoint Register может быть направлен в сторону кассира (верхнее положение) или в сторону покупателя (нижнее положение)

1. Считыватель магнитных карт (MSR)

Кассовый терминал оснащен встроенным шифруемым считывателем магнитных карт. За правильное шифрование считывателя отвечает поставщик прикладной программы.

Если кассовый терминал развернут в сторону кассира, считыватель магнитных карт будет расположен на левой стороне дисплея кассового терминала. Если кассовый терминал развернут в сторону покупателя, считыватель магнитных карт будет расположен на правой стороне дисплея кассового терминала.

2. Сенсорный экран

Кассовый терминал Elo PayPoint Register оснащен сенсорным мультитач-экраном.

3. Сканер штрих-кодов

Кассовый терминал оснащен встроенным сканером штрих-кодов, способным считывать одномерные штрих-коды. Если кассовый терминал развернут в сторону кассира, сканер штрих-кодов будет расположен на правой стороне дисплея кассового терминала.

4. Дисплей для покупателей

Основание кассового терминала оснащено дисплеем для покупателей. На дисплее отображаются заказы покупателей по мере их регистрации кассиром.

5. Порт USB (USB 2.0)

Порт USB можно использовать для зарядки мобильных устройств.

Примечание. С целью соблюдения требований PCI и предупреждения нарушений в сфере безопасности данный порт USB будет недоступен для подключения к кассовому терминалу других устройств USB (например, мыши, клавиатуры, запоминающих устройств)

6. Чековый принтер (встроенный)

Кассовый терминал оснащен встроенным чековым принтером, находящимся в базовом устройстве.

7. Выдвижной кассовый ящик

Кассовый терминал оснащен выдвижным ящиком для хранения банкнот, монет и чеков.

8. Замок выдвижного кассового ящика

Выдвижной ящик запирается ключом, поставляемым в комплекте с кассовым терминалом Elo PayPoint Register. В запертом состоянии выдвижной кассовый ящик не откроется даже при команде на открытия.

9. Кнопка фиксатора печатающей головки

Нажмите на кнопку фиксатора, чтобы открыть крышку печатающей головки. Подробная инструкция по замене бумаги для чеков в кассовом терминале приведена в разделе «Техническое обслуживание принтер» главы 8.

10. Отверстие в отсеке проверки

В выдвижном кассовом ящике предусмотрена прорезь для чеков.

11. Кнопка управления подачей принтера

Нажмите на кнопку управления подачей принтера для протяжки бумаги через принтер устройства PayPoint

12. Громкоговоритель (встроенный)

Кассовый терминал оснащен встроенным громкоговорителем.

13. Защелка для открывания выдвижного кассового ящика вручную

Защелку, расположенную в нижней части основания кассового терминала, можно использовать для открывания выдвижного кассового ящика вручную.

14. Порт USB

Порт USB можно использовать для зарядки мобильных устройств.

Примечание. С целью соблюдения требований PCI и предупреждения нарушений в сфере безопасности данный порт USB будет недоступен для подключения к кассовому терминалу других устройств USB.

15. Порт Ethernet (ЛВС)

Этот порт используется для подключения кассового терминала к сети кабелем Ethernet RJ-45.

16. Порт электропитания

Для включения кассового терминала подключите один конец кабеля электропитания к соответствующему порту кассового терминала, а другой конец - к электрической розетке.

Питание

Для включения кассового терминала Elo PayPoint Register нажмите на кнопку питания. Если кассовый терминал включен, нажмите и удерживайте кнопку питания для вызова функции "Выключение".

Если кассовый терминал перестает отвечать на команды, нажать и удерживать кнопку питания для выключения устройства. Если выключить кассовый терминал с помощью кнопки питания не удастся, для его выключения необходимо отключить шнур питания от электрической розетки.

Кнопка питания кассового терминала Elo PayPoint Register оснащена светодиодным индикатором, показывающим состояние устройства, в частности:

Состояние питания кассового терминала	Индикатор
Выкл. (отключено от электрической розетки)	Не горит
Выкл. (подключено к электрической розетке)	Красный
СПЯЩИЙ РЕЖИМ	Красный
Вкл.	Белый

В режимах СПЯЩИЙ и Выкл. система потребляет мало энергии. Подробные характеристики энергопотребления представлены в разделе «Технические характеристики» на веб-сайте Elo: www.elotouch.com.

Для вывода системы из режима ожидания нажать на кнопку питания один раз.

Если кассовый терминал Elo PayPoint Register не планируется использовать в течение продолжительного времени, выключите питание и отключите устройство от электросети.

В таблице номинальных нагрузок указаны максимальные значения напряжения, частоты и силы тока:

	Диапазон рабочего напряжения	Диапазон рабочей частоты	Диапазон рабочего тока
Elo PayPoint Register	100 - 240 В пер. тока	50 - 60 Гц	0,1 – 0,3 В пер. тока

Раздел 3: Техническая поддержка и обслуживание

В настоящем руководстве содержатся сведения и инструкции по эксплуатации и управлению кассовым терминалом Elo PayPoint Register.

Устранение распространенных неполадок

Проблема	Рекомендуемый способ устранения
Кассовый терминал Elo PayPoint Register не загружается при включении.	<p>Убедитесь в том, что шнур питания должным образом подсоединен к кассовому терминалу и электрической розетке. При правильном подключении кассового терминала к питанию светодиодный индикатор кнопки горит красным цветом.</p> <p>ИЛИ</p> <p>Отсоедините кабель электропитания, заново подсоедините его через 5 секунд и нажмите на кнопку питания для включения системы.</p> <p>ИЛИ</p> <p>В том случае, если индикатор кнопки питания горит белым цветом, что говорит о том, что система включена, возможно, неисправен дисплей или его подсветка. В данном случае следует связаться со службой поддержки компании Elo.</p>
Пустой экран	Если мигает индикатор кнопки питания, система может находиться в режиме ОЖИДАНИЯ. Для вывода устройства из СПЯЩЕГО режима нажмите на кнопку питания.

<p>Чековый принтер не распечатывает текст на чеках.</p>	<p>Убедиться в том, что рулон с бумагой для чеков установлен в принтере в правильном положении.</p> <p>Примечание. Только одна сторона термобумаги имеет покрытие, изменяющее цвет при нагревании. Термоголовка должна контактировать именно с этой стороной.</p> <p>Более подробная информация о правильной установке рулона с термобумагой в чековый принтер приведена в главе 8.</p> <p>ИЛИ</p> <p>Попробуйте перезагрузить кассовый терминал.</p>
<p>Распечатка чеков низкого качества</p>	<p>Причиной низкого качества печати может быть использование некачественной термобумаги. Более подробная информация о термобумаге, рекомендованной к использованию с чековым принтером кассового терминала Elo PayPoint Register, приведена в главе 8.</p>
<p>Чековый принтер не распечатывает чеки</p>	<p>Нажмите на кнопку фиксатора печатающей головки, откройте крышку печатающей головки и убедитесь, что бумага не замята. Устраните замятия бумаги.</p>
<p>Считыватель магнитных карт работает некорректно</p>	<p>Считыватель может работать некорректно при его загрязнении. Для очистки использовать чистящие карты (имеются в продаже в магазинах офисных и канцелярских товаров).</p>
<p>Выдвижной кассовый ящик не открывается</p>	<p>Убедиться в том, что замок ящика в открытом положении.</p> <p>ИЛИ</p> <p>Откройте выдвижной кассовый ящик с помощью защелки для открывания выдвижного кассового ящика вручную.</p>

Техническая помощь

Технические характеристики

Технические характеристики данного устройства приведены на веб-сайте www.elotouch.com/products

Онлайновая справочная система

Интерактивная самопомощь доступна по адресу www.elotouch.com/go/websupport.

Техническая поддержка

Техническая помощь доступна по адресу www.elotouch.com/go/contactsupport.

Номера телефонов службы технической поддержки в различных странах мира представлены на последней странице настоящего руководства по эксплуатации.

Правила ухода и обращения с кассовым терминалом Elo PayPoint Register

Следующие рекомендации помогут поддерживать кассовый терминал Elo PayPoint Register в оптимальном рабочем состоянии:

- Отсоединяйте кабель электропитания перед чисткой прибора.
- Для чистки устройства (всех поверхностей, кроме сенсорного экрана) должна использоваться мягкий хлопчатобумажный или микроволокнистый материал, увлажненный мягким моющим средством.
- Устройство должно поддерживаться в сухом состоянии. Не допускайте попадания жидкостей на данное устройство или внутрь него. Если все же это произошло, прежде чем включить устройство, обратитесь к квалифицированному техническому специалисту по сервисному обслуживанию для его проверки.
- Не протирайте экран тканью или губкой, которая может поцарапать его поверхность.
- Для чистки сенсорного экрана используйте средство для чистки стекол или окон, нанесенное на чистую ткань. Запрещается наносить очиститель непосредственно на сенсорный экран. Не используйте спирт (метиловый, этиловый или изопропиловый), растворитель, бензин и другие агрессивные чистящие средства.

Техническое обслуживание принтера

Замена бумаги для чеков

Для распечатки чеков принтер использует принцип термопечати, а не чернила. Для чекового принтера Elo PayPoint следует использовать бумагу со следующими параметрами:

Тип: Термобумага (2 ¼ дюйма x 80 футов)

Ширина рулона: 2 ¼ дюйма (58 мм)

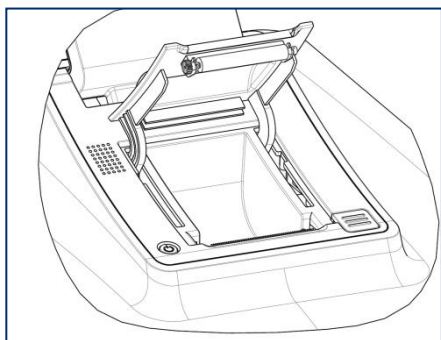
Диаметр рулона бумаги: 1 7/8 дюйма (50 мм) (максимально)

Длина рулона: 80 футов (24,4 м)

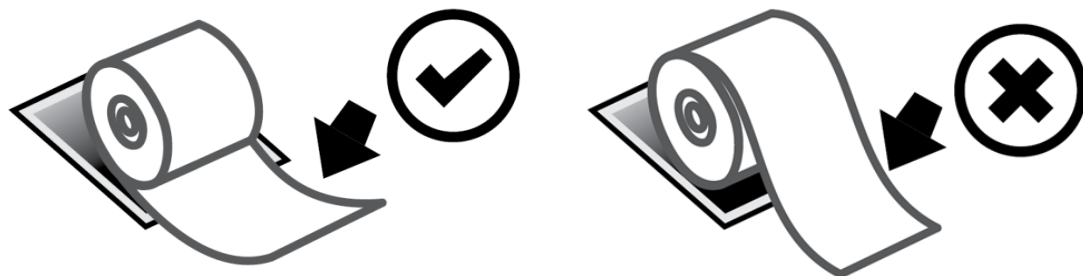
Ширина печати: 48 мм

Для замены рулона в принтере кассового терминала Elo PayPoint Register выполните следующие действия:

1. Убедиться в том, что дисплей повернут в сторону от чекового принтера (в сторону покупателя).
2. Нажмите на кнопку фиксатора печатающей головки чекового принтера, чтобы открыть крышку печатающей головки.
3. Поднять крышку печатающей головки.



4. Извлеките использованный рулон и установите на его место новый рулон бумаги для чеков. Убедиться в том, что рулон установлен в правильном положении, как показано на рисунке ниже.



Очистка и уход за принтером

Следующие рекомендации помогут поддерживать чековый принтер кассового терминала Elo PayPoint Register в оптимальном рабочем состоянии:

- Не тянуть за бумагу, выходящую из принтера.
- Не прикасаться к валу принтера или поверхности термоголовки голыми руками. В случае контакта между валом принтера или термоголовкой и руками протереть поверхность валика и(или) термоголовки спиртом в соответствии с инструкциями, приведенными для данных частей ниже.

Примечание. Загрязнение нагревательных элементов масляными или жирными материалами (напр., пот с рук) может сократить срок службы термоголовки.

- Не выполняйте печать, если в принтере не установлен чековый принтер.

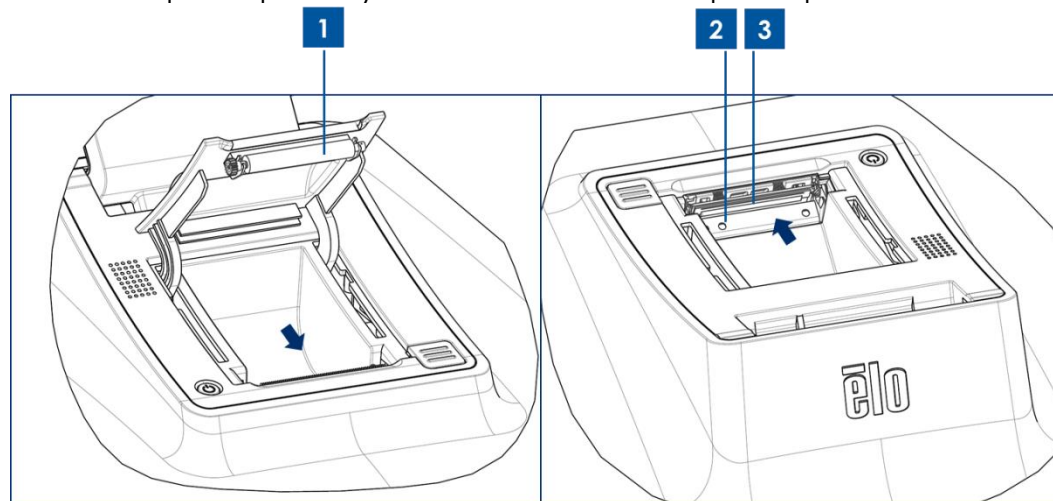


Рисунок 4. Чековый принтер с открытой крышкой печатающей головки (слева). Элементы принтера, показанные стрелкой.

Перед выполнением чистки чекового принтера PayPoint Register убедитесь в том, что дисплей повернут в сторону от чекового принтера (в сторону покупателя). Нажмите на кнопку фиксатора печатающей головки, чтобы открыть крышку печатающей головки и получить доступ к различным компонентам принтера, показанным на приведенном выше рисунке 4. Для очистки принтерного фотодатчика, термоголовки и валика выполнить следующие действия:

1. Валик

Рекомендуется выполнять чистку валика принтера один раз в месяц. Для этого:

- a. Смочите салфетку изопропиловым спиртом.
- b. Очистите валик принтера от пятен салфеткой, смоченной изопропиловым спиртом.
- c. Протрите валик сухой мягкой тканью.
- d. Дайте валику просохнуть и закройте крышку печатающей головки.

2. Фотодатчик:

Рекомендуется выполнять чистку фотодатчика принтера один раз в месяц. Для этого:

- a. При помощи нейлоновой щетки (или подобного инструмента) удалите с фотодатчика бумажную пыль или прочие накопившие отходы.

3. Термоголовка

Рекомендуется выполнять чистку термоголовки принтера один раз в месяц. Для этого:

- a. Смочите ватную палочку изопропиловым спиртом.
- b. Ватной палочкой протереть термоголовку и удалить любые пятна с ее поверхности.
- c. Протереть термоголовку очень сухой мягкой тканью.
- d. Дать термоголовке просохнуть, после чего закрыть крышку печатающей головки.

Раздел 4: Правила техники безопасности

Директива об отходах электрического и электронного оборудования (WEEE)



Данное изделие запрещается утилизировать вместе с бытовыми отходами. Его следует передать в компанию по утилизации и вторичной переработке.



Компания Elo составила порядок переработки определенных деталей. Подробные сведения представлены на странице www.elotouch.com/e-waste-recycling-program/.

Раздел 5: Нормативная информация

Сведения об электрической безопасности

Напряжение, частота и ток в электрической сети должны соответствовать параметрам, указанным в паспортной табличке на данном приборе. Подключение к источнику питания, отличному от указанного в настоящем документе, может привести к нарушению работоспособности или повреждению данного устройства либо возгоранию в случае несоблюдения установленных ограничений.

Данный прибор не содержит детали, обслуживаемые пользователем. Данный прибор находится под опасным напряжением. Сервисное обслуживание должно проводиться только квалифицированными техническими специалистами.

При возникновении вопросов относительно установки обратитесь к квалифицированному электрику или производителю перед подключением данного прибора к сети питания.

Сведения об излучении и помехоустойчивости

Уведомление для пользователей в США: это оборудование было проверено и признано соответствующим ограничениям для цифровых устройств класса А в соответствии с частью 15 Правил ФКС. Целью этих ограничений является обеспечение приемлемой защиты от вредных помех при установке оборудования в жилых помещениях. Данный прибор генерирует, использует и может излучать радиочастотную энергию, и в случае нарушения инструкций по монтажу и эксплуатации может создавать помехи для радиосвязи.

Уведомление для пользователей в Канаде: данное оборудование соответствует ограничениям для излучения радиопомех цифровыми устройствами класса А, определенным в Регламентах по радиопомехам Департамента промышленности Канады.

Уведомление для пользователей в Европейском союзе: Допускается использование только кабелей электропитания и других соединительных кабелей, поставляемых в комплекте с оборудованием. Применение других кабелей нарушает электрическую безопасность или сертификацию CE по излучениям или помехоустойчивости, которые требуются следующими стандартами.

Оборудование информационных технологий должно быть отмечено знаком CE, который наносится на табличку производителя. Этот знак обозначает, что настоящее оборудование прошло испытания в соответствии со следующими директивами и стандартами: Данное оборудование прошло испытания на соответствие требованиям, необходимым для получения знака CE, согласно Директиве по электромагнитной совместимости 2014/30/EU по европейскому стандарту EN 55032 класс A и Директиве по низковольтному оборудованию 2014/35/EC по европейскому стандарту EN 60950-1.

Общая информация для всех пользователей: Данное оборудование генерирует, использует и может излучать высокочастотную энергию. При установке и эксплуатации с нарушениями требований, приведенных в настоящем руководстве, оборудование может вызывать помехи для радио- и телевизионных сигналов. Тем не менее, не существует гарантий, что помехи не возникнут при определенном положении оборудования, так как это зависит от различных характеристик и условий места установки.

1. Для выполнения требований по излучению и помехозащищенности пользователь должен соблюдать перечисленные ниже правила.
 - a. Для подключения этого цифрового устройства к компьютеру допускается использование только входящих в комплект кабелей ввода-вывода.
 - b. В соответствии с требованиями следует использовать только кабель питания, предоставленный производителем.
 - c. Настоящим пользователь уведомляется о том, что изменения и модификации оборудования, не разрешенные в явной форме стороной, ответственной за соблюдение нормативных требований, могут повлечь за собой аннулирование права пользователя на эксплуатацию оборудования.

2. Если данное оборудование вызывает помехи для радио- и телевидения или работы любого другого устройства, выполните следующие действия.
 - a. Определить источник излучения, выключив и включив данное устройство. Если установлено, что данное оборудование вызывает помехи, попытаться устранить их одним из или несколькими из следующих способов:
 - i. Отодвинуть цифровое устройство от приемника, на который оно воздействует.
 - ii. Изменить положение (повернуть) цифровое устройство относительно приемника, на который оно воздействует.
 - iii. Переориентируйте антенну приемника.
 - iv. Подключите цифровое устройство к другой розетке переменного тока, чтобы цифровое устройство и приемник запитывались от разных электроцепей.
 - v. Отсоедините все кабели ввода-вывода, не используемые цифровым устройством. (Неподключенные кабели ввода/вывода являются потенциальным источником радиоизлучения высокого уровня.)
 - vi. Подключать цифровое устройство следует только к заземленной розетке. Не использовать вилки блока переменного тока. (Отключение или обрезка провода заземления может повысить уровни излучения, а также создать угрозу поражения электрическим током.)

За дополнительной помощью обращайтесь к продавцу, производителю или квалифицированным техническим специалистам по радио- и телевизионному оборудованию.

Сертификация

На данное периферийное устройство выданы следующие сертификаты и знаки:

- FCC/IC
- CE
- UL/cUL/CB
- Китай — CCC
- Китай — SRRC
- 5150-5350 МГц для использования в помещении
- 5470-5725 МГц для использования в помещении/ на улице

Красный:

- Ею настоящим заявляет, что радиооборудование PayPoint соответствует требованиям Директивы 2014/53/EU.
- Полный текст Декларации соответствия ЕС доступен по следующему адресу в Интернете: www.elotouch.com

Описание маркировки

В соответствии с требованием SJ/T11364 на электрические и электронные изделия наносится логотип контроля за загрязнениями.

Период использования настоящего изделия, когда оно не представляет собой опасности для окружающей среды, составляет 10 лет. Изделие не будет допускать утечку или видоизменяться при нормальных условиях эксплуатации, перечисленных ниже, поэтому его использование не приведет к серьезному загрязнению окружающей среды, травме пользователей или ущербу материальным ценностям.



Рабочая температура: См. приведенный ниже график

Температура хранения: См. приведенный ниже график

Настоятельно рекомендуется производить переработку и повторное использование упаковки данного изделия в соответствии с требованиями местного законодательства.



Характеристики питания

Электрические характеристики

Ввод	120VAC
------	--------

Условия эксплуатации

Температура	0 - 40°C
-------------	----------

Относительная	20-80% (без конденсации)
---------------	--------------------------

Условия хранения

Температура	-20...50°C
-------------	------------

Относительная	10-95% (без конденсации)
---------------	--------------------------

Раздел 6: Гарантийная информация

Сведения о гарантии представлены на веб-сайте <http://support.elotouch.com/warranty/>

Примечания

www.elotouch.com

Посетите наш веб-сайт, чтобы ознакомиться с актуальной информацией.

- Узнайте о новой продукции.
- Технические характеристики
- Узнайте о предстоящих мероприятиях.
- Ознакомьтесь с пресс-релизами.
- Скачайте драйверы для программного обеспечения.

С дополнительной информацией о широком ассортименте сенсорных решений Elo можно ознакомиться на веб-сайте **www.elotouch.com**, а также по телефону нашего ближайшего офиса.

Северная Америка

Тел. +1 408 597 8000
Факс+1 408 597 8001
customerservice@elotouch.com

Европа

Тел. +32 (0)16 70 45 00
Факс+32 (0)16 70 45 49
elosales@elotouch.com

Страны Азиатско- тихоокеанского региона

Тел. +86 (21) 3329 1385
Факс+86 (21) 3329 1400
www.elotouch.com.cn

Латинская Америка

Тел. 786-923-0251
Факс305-931-0124
www.elotouch.com

